



**ZAVOD ZA JAVNO ZDRAVSTVO
OSJEČKO-BARANJSKE ŽUPANIJE**
Služba za javno zdravstvo

31000 Osijek, Drinska 8, telefon 031 225 700, telefax 031 206 870

**PRIRODNO KRETANJE STANOVNIŠTVA
U OSJEČKO-BARANJSKOJ ŽUPANIJI U 2018. GODINI**
(NATURAL CHANGE IN POPULATION IN THE OSIJEK-BARANJA COUNTY, 2018)

Autor:
Nikola Kraljik, dr. med.
specijalist javnog zdravstva

Grafička priprema:
Željko Vajak, prof

www.zzjosijek.hr

OSIJEK, SRPANJ 2019. GODINE

STANOVNIŠTVO OSJEČKO-BARANJSKE ŽUPANIJE

Osječko-baranjska županija prostire se na 4.149 km², obuhvaća sedam gradova i trideset pet općina. Prema popisu stanovništva iz 2011. godine Osječko-baranjska županija ima 305.032 stanovnika (193.964 u gradovima i 111.068 u općinama). Od ukupnog broja stanovnika 48% je muškaraca i 52% žena, kao što je i u Hrvatskoj.

U odnosu na popis 2001. godine broj stanovnika u Županiji se smanjio za 7,7% (u gradovima za 6,5%, a u općinama za 9,8%), što je više nego u Hrvatskoj, gdje se broj stanovnika smanjio za 7.2%. (Tablica 1)

Rođeni

U 2018. godini zabilježen je pad broja živorođene djece (2.339) u odnosu na prethodnu godinu za 1,6%, tj. rođeno je 39 djece manje nego u 2017 (2.378). Od ukupno 2.353 rođene djece u 2018. godini, rođeno je 2.339 živorođene djece i 14 mrtvorodne djece.

Stopa nataliteta (živorođeni na 1 000 stanovnika) u 2018. iznosila je 7,7 što je manje nego li u Hrvatskoj u 2018. (8,6). (Tablica 2)

Umrli

U 2018. zabilježen je pad broja umrlih osoba 3.886, u odnosu na prethodnu 2017. godinu (3.897), tj. umrlo je 11 osoba manje.

Stopa mortaliteta (umrli na 1 000 stanovnika) u 2018. iznosila je 12,7 što je nešto više od stope u Hrvatskoj koja je u 2018. iznosila 12,3.

U 2018. umrlo je 11 dojenčadi, odnosno 0,28% od ukupnog broja umrlih. Od ukupnog broja umrle dojenčadi 5 ili 45,5% umrlo je u prvim danima života, tj. od 0 do 6 dana starosti.

Stopa umrle dojenčadi (broj umrle dojenčadi na tisuću živorođenih) u 2018. iznosila je 4,7 što je više u odnosu na 2017. godinu (2,1) i više nego u Hrvatskoj u 2018. godini (4,2). (Tablica 2)

Najmanja stopa umrle dojenčadi u 2018. bila je u Varaždinskoj županiji (1,4), a najveća je bila u Koprivničko-križevačkoj županiji (8,0).

Stopa prirodnog prirasta u 2018. bila je u Osječko-baranjskoj županiji negativna i iznosila je -5,1 (-1.547 osoba) tako da je zabilježen negativan prirodni prirast stanovništva u 7 gradova i 34 općine. Jedino je općina Strizivojna zabilježila minimalni pozitivan prirodni prirast. (Tablica 2 i Slika 3.)

Negativno prirodno kretanje pokazuje i vitalni indeks (živorođeni na 100 umrlih) koji je iznosio 60,2.

Stopa prirodnog prirasta u 2018. bila je u Republici Hrvatskoj negativna i iznosila je -4,2 (-15.761 osoba). Negativno prirodno kretanje pokazuje i vitalni indeks (živorođeni na 100 umrlih) koji je iznosio 70,1.

U svim županijama bio je negativan prirodni prirast. Najveća razlika između broja rođenih i umrlih u 2018. godini je u Primorsko-goranskoj županiji (-1.646) uz vitalni indeks od 56,4. Razlika iznad 1.000 umrlih u odnosu na živorođene zabilježena je u još 3 županije: Osječko-baranjskoj (-1.547), Sisačko-moslavačkoj (-1.303) i Vukovarsko-srijemskoj (-1.004). a najveći negativan prirodni prirast bio je u Primorsko-goranskoj županiji, i to -1 646 . Tablica 3)

Sklopljeni brakovi

U 2018. sklopljeno je u Osječko-baranjskoj županiji 1.525 brakova. Stopa sklopljenih brakova (sklopljeni brakovi na 1 000 stanovnika) u 2018. iznosila je 5,0.

U Hrvatskoj je u 2018. sklopljeno 19.921 brakova. Stopa sklopljenih brakova (sklopljeni brakovi na 1 000 stanovnika) u 2018. iznosila je 4,6.

Razvedeni brakovi

U 2018. godini u Osječko-baranjskoj županiji bilo je 487 pravomoćno razvedenih brakova.

Stopa razvedenih brakova (broj razvedenih brakova na 1 000 stanovnika) iznosila je 1,6.

Broj razvedenih brakova na 1 000 sklopljenih u Osječko-baranjskoj županiji u 2018. iznosio je 319,3.

U 2018. godini u Hrvatskoj je bilo 6.125 pravomoćno razvedenih brakova. Stopa razvedenih brakova (broj razvedenih brakova na 1 000 stanovnika) iznosila je 1,4.

Broj razvedenih brakova na 1 000 sklopljenih u Hrvatskoj 2018. iznosio je 307,5.

PRIRODNO KRETANJE STANOVNIŠTVA U OSJEČKO-BARANJSKOJ ŽUPANIJI U 2018. GODINI

Tablica 1.
STANOVNIŠTVO OSJEČKO-BARANJSKE ŽUPANIJE PO GRADOVIMA I OPĆINAMA PO DOBNIM SKUPINAMA – POPIS 2011.GODINE

	Popis 2011.				Popis 2001.	Razlika 2011.-2001.	
	ukupno	0-14 g.	15-64 g.	65 g. i više	ukupno	broj	%
REPUBLIKA HRVATSKA	4.284.889	652.428	2.873.828	758.633	4.437.460	-346.805	-7,2
OSJEČKO-BARANJSKA ŽUPANIJA	305.032	46.806	206.692	51.534	330.506	-25.474	-7,7
GRADOVI	193.964	29.041	132.666	32.257	207.392	-13.428	-6,5
Beli Manastir	10.068	1.436	6.737	1.895	10.986	-918	-8,4
Belišće	10.825	1.704	7.421	1.700	11.786	-961	-8,2
Donji Miholjac	9.491	1.336	6.630	1.525	10.265	-774	-7,5
Đakovo	27.745	4.739	18.750	4.256	30.092	-2.347	-7,8
Našice	16.224	2.679	11.326	2.219	17.320	-1.096	-6,3
Osijek	108.048	15.326	73.921	18.801	114.616	-6.568	-5,7
Valpovo	11.563	1.821	7.881	1.861	12.327	-764	-6,2
OPĆINE	111.068	17.765	74.026	19.277	123.114	-12.046	-9,8
Antunovac	3.703	668	2.498	537	3.559	144	4,0
Bilje	5.642	936	3.846	860	5.480	162	3,0
Bizovac	4.507	660	3.039	808	4.979	-472	-9,5
Čeminac	2.909	437	1.981	491	2.856	53	1,9
Čepin	11.599	1.789	8.016	1.794	12.901	-1.302	-10,1
Darda	6.908	1.149	4.719	1.040	7.062	-154	-2,2
Donja Motičina	1.652	287	1.142	223	1.865	-213	-11,4
Draž	2.767	326	1.797	644	3.356	-589	-17,6
Drenje	2.700	504	1.671	525	3.071	-371	-12,1
Đurđenovac	6.750	1.045	4.618	1.087	7.946	-1.196	-15,1
Erdut	7.308	947	4.938	1.423	8.417	-1.109	-13,2
Ernestinovo	2.189	358	1.421	410	2.225	-36	-1,6
Feričanci	2.134	309	1.464	361	2.418	-284	-11,7
Gorjani	1.591	244	1.062	285	1.832	-241	-13,2
Jagodnjak	2.023	333	1.310	380	2.537	-514	-20,3
Kneževi Vinogradi	4.614	656	3.045	913	5.186	-572	-11,0
Koška	3.980	691	2.583	706	4.411	-431	-9,8
Levanjska Varoš	1.194	187	758	249	1.266	-72	-5,7
Magadenovac	1.936	290	1.235	411	2.239	-303	-13,5
Marijanci	2.405	385	1.588	432	2.719	-314	-11,5
Petlovac	2.405	377	1.574	454	2.743	-338	-12,3
Petrijevci	2.870	418	1.906	546	3.068	-198	-6,5
Podgorač	2.877	502	1.870	505	3.314	-437	-13,2
Podravska Moslavina	1.202	203	784	215	1.451	-249	-17,2
Popovac	2.084	298	1.386	400	2.427	-343	-14,1
Punitovci	1.803	335	1.176	292	1.850	-47	-2,5
Satnica Đakovačka	2.123	374	1.436	313	2.572	-449	-17,5
Semeljci	4.362	847	2.782	733	4.858	-496	-10,2
Strizivojna	2.525	518	1.660	347	2.759	-234	-8,5
Šodolovci	1.653	188	1.079	386	1.955	-302	-15,4
Trnava	1.600	267	1.031	302	1.900	-300	-15,8
Viljevo	2.065	324	1.331	410	2.396	-331	-13,8
Viškoveci	1.906	397	1.209	300	2.060	-154	-7,5
Vladislavci	1.882	294	1.272	316	2.124	-242	-11,4
Vuka	1.200	222	799	179	1.312	-112	-8,5

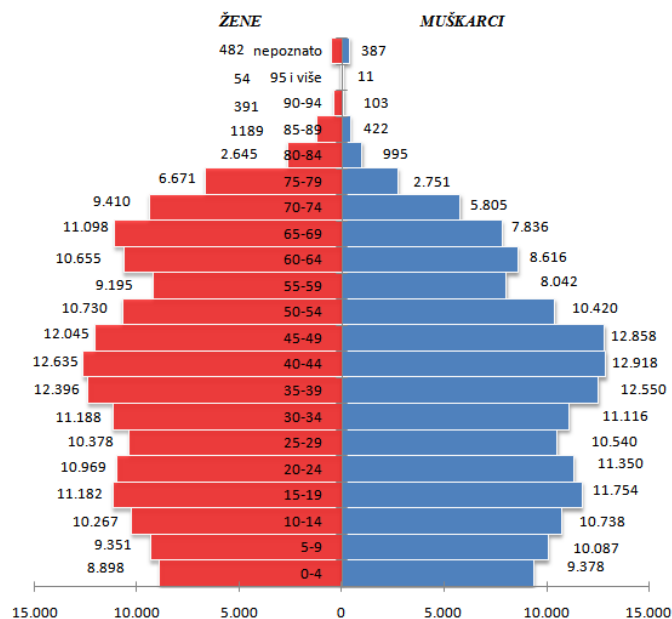
Izvor podataka:

Popis stanovništva 2001.

Popis stanovništva 2011.

Slika 1.

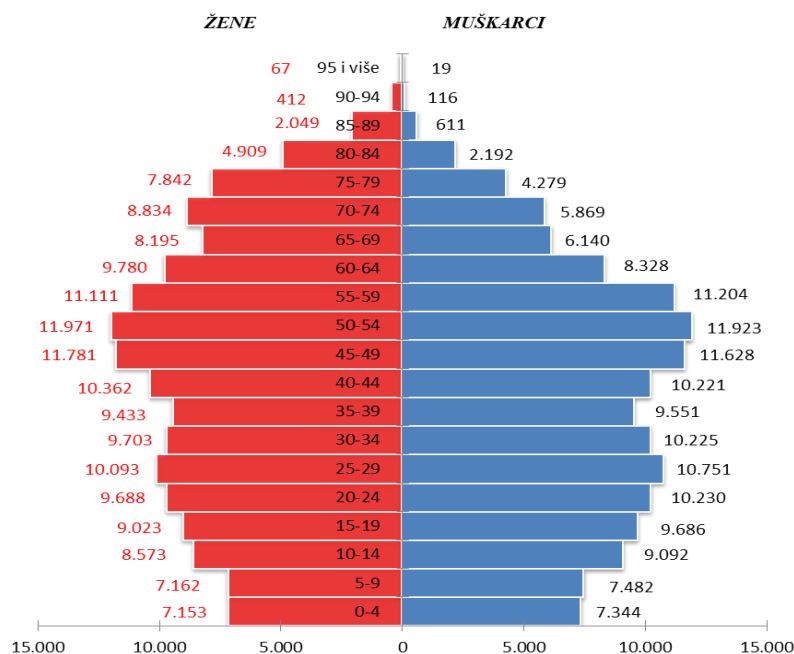
STANOVNIŠTVO OSJEČKO-BARANJSKE ŽUPANIJE PO DOBI I SPOLU 2001. GODINE



Izvor podataka: popis stanovništva 2001. godine

Slika 2.

STANOVNIŠTVO OSJEČKO-BARANJSKE ŽUPANIJE PO DOBI I SPOLU 2011. GODINE



Izvor podataka: popis stanovništva 2011. godine

PRIRODNO KRETANJE STANOVNIŠTVA U OSJEČKO-BARANJSKOJ ŽUPANIJI U 2018. GODINI

Tablica 2.
VITALNO-STATISTIČKI DOGAĐAJI U OSJEČKO-BARANJSKOJ ŽUPANIJI U 2018. GODINI

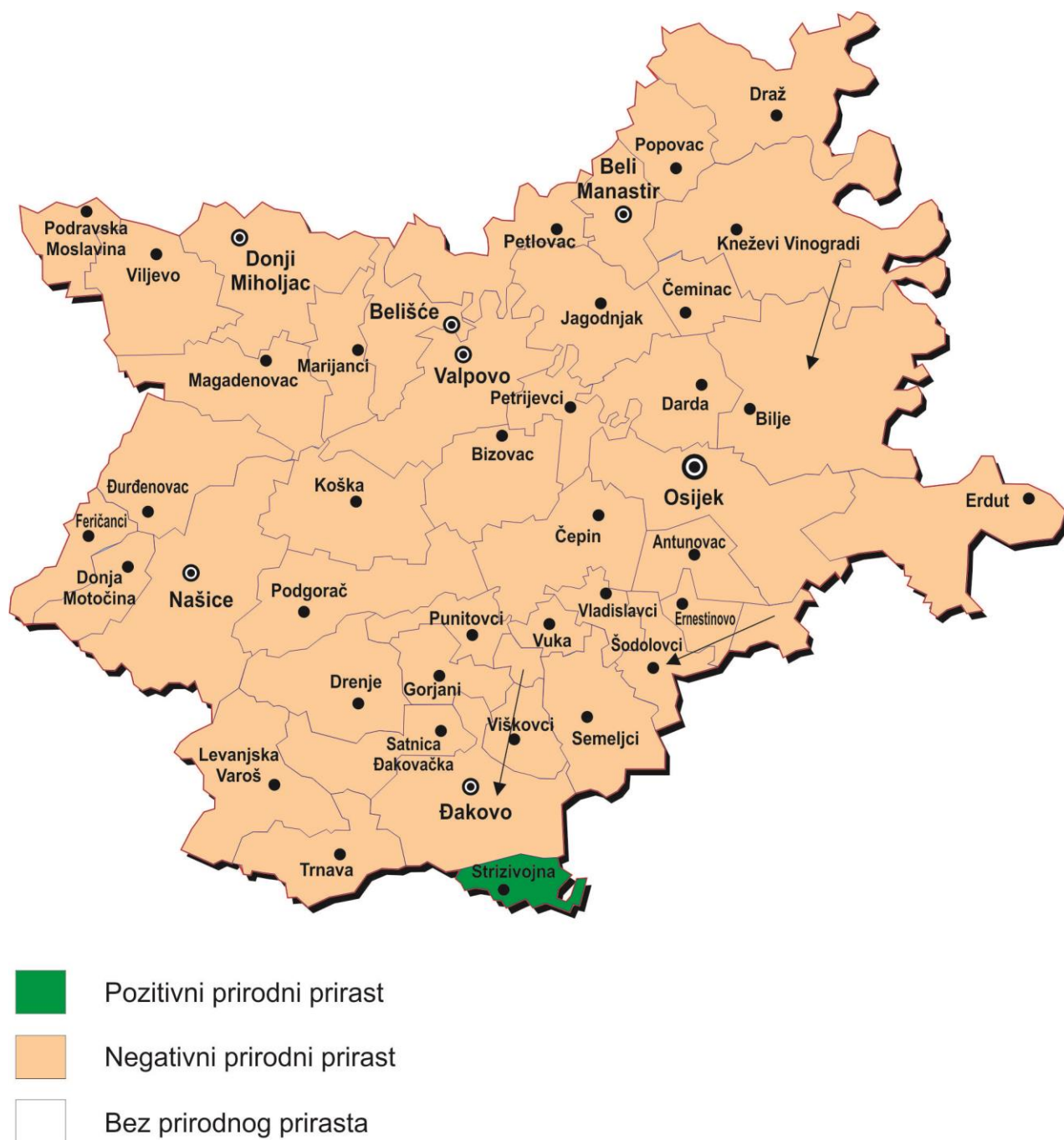
	Živorodeni (Live births)	Mrtvorodeni (Stillbirths)	Umrli Deaths	prirodni prirast (Natural increase)	Vitalni indeks Vital index	Umrli dojenčad Infant deaths			Brakovi Marital statistics		Stopa na 1000 stanovnika ¹⁾		
					(živorodeni na 100 umrlih)	ukupno	0-6 dana	stopa na 1000 živorodjenih	sklopljeni	razvedeni	živorodeni	umrli	prirodni prirast
REPUBLIKA HRVATSKA	36.945	164	52.706	-15.761	70,1	157	87	4,2	19.921	6.125	8,6	12,3	-3,7
OSJ.-BAR. ŽUPANIJA	2.339	14	3.886	-1.547	60,2	11	5	4,7	1.525	487	7,7	12,7	-5,1
GRADOVI	1.532	9	2.416	-884	63,4	6	3	3,9	933	359	7,9	12,5	-4,6
Beli Manastir	56	1	128	-72	43,8			0,0	50	29	5,6	12,7	-7,2
Belišće	90	3	144	-54	62,5	2	1	22,2	53	20	8,3	13,3	-5,0
Donji Miholjac	82		120	-38	68,3			0,0	51	15	8,6	12,6	-4,0
Đakovo	216		280	-64	77,1			0,0	161	33	7,8	10,1	-2,3
Našice	151	1	181	-30	83,4	1	1	6,6	86	30	9,3	11,2	-1,8
Osijek	857	4	1.423	-566	60,2	3	1	3,5	464	215	7,9	13,2	-5,2
Valpovo	80		140	-60	57,1			0,0	68	17	6,9	12,1	-5,2
OPĆINE	807	5	1.470	-663	54,9	5	2	6,2	592	128	7,3	13,2	-6,0
Antunovac	27	1	32	-5	84,4			0,0	21	3	7,3	8,6	-1,4
Bilje	33		77	-44	42,9			0,0	23	8	5,8	13,6	-7,8
Bizovac	29	1	71	-42	40,8			0,0	16	6	6,4	15,8	-9,3
Čeminac	20		50	-30	40,0			0,0	22	5	6,9	17,2	-10,3
Čepin	88		134	-46	65,7			0,0	51	15	7,6	11,6	-4,0
Darda	49		88	-39	55,7	2	1	40,8	47	8	7,1	12,7	-5,6
Donja Motičina	10		15	-5	66,7			0,0	12	1	6,1	9,1	-3,0
Draž	10		44	-34	22,7			0,0	20		3,6	15,9	-12,3
Drenje	18		38	-20	47,4			0,0	8	1	6,7	14,1	-7,4
Đurđenovac	40		95	-55	42,1			0,0	34	16	5,9	14,1	-8,1
Erdut	45	1	127	-82	35,4	1		22,2	39	8	6,2	17,4	-11,2
Ernestinovo	17		27	-10	63,0			0,0	12	2	7,8	12,3	-4,6
Feričanci	15		32	-17	46,9			0,0	13	4	7,0	15,0	-8,0
Gorjani	14		23	-9	60,9			0,0	7	1	8,8	14,5	-5,7
Jagodnjak	19		30	-11	63,3			0,0	6	3	9,4	14,8	-5,4
Kneževi Vinogradi	29		51	-22	56,9			0,0	24	3	6,3	11,1	-4,8
Koška	38		55	-17	69,1			0,0	26	6	9,5	13,8	-4,3
Levanjska Varoš	6		16	-10	37,5			0,0	8		5,0	13,4	-8,4
Magadenovac	14		22	-8	63,6			0,0	12	4	7,2	11,4	-4,1
Marijanci	19		29	-10	65,5			0,0	18	2	7,9	12,1	-4,2
Petlovac	22		40	-18	55,0			0,0	6	2	9,1	16,6	-7,5
Petrijevci	12		26	-14	46,2			0,0	20	7	4,2	9,1	-4,9
Podgorač	27		37	-10	73,0			0,0	7	5	9,4	12,9	-3,5
Podravska Moslavina	12		16	-4	75,0			0,0	8	1	10,0	13,3	-3,3
Popovac	12		21	-9	57,1			0,0	6	2	5,8	10,1	-4,3
Punitovci	17		22	-5	77,3	1		58,8	14		9,4	12,2	-2,8
Satnica Đakovačka	14	1	29	-15	48,3			0,0	17		6,6	13,7	-7,1
Semeljci	46		53	-7	86,8	1	1	21,7	23	6	10,5	12,2	-1,6
Strizivojna	27		26	1	103,8			0,0	20	3	10,7	10,3	0,4
Šodolovci	13		24	-11	54,2			0,0	6	1	7,9	14,5	-6,7
Trnava	16		30	-14	53,3			0,0	9	1	10,0	18,8	-8,8
Viljevo	11		35	-24	31,4			0,0	14	2	5,3	16,9	-11,6
Viškovci	17		19	-2	89,5			0,0	8		8,9	10,0	-1,0
Vladislavci	14	1	26	-12	53,8			0,0	11	1	7,4	13,8	-6,4
Vuka	7		10	-3	70,0			0,0	4	1	5,8	8,3	-2,5

Izvor podataka: Dokumentacija Državnog zavoda za statistiku, ZAGREB, 19. SRPNJA 2019.; BROJ: 7.1.1.

1) Stope su izračunate na temelju Popisa 2011.

Slika 3.

PRIRODNI PRIRAST STANOVNIŠTVA U OSJEČKO-BARANJSKOJ ŽUPANIJI U 2018. GODINI



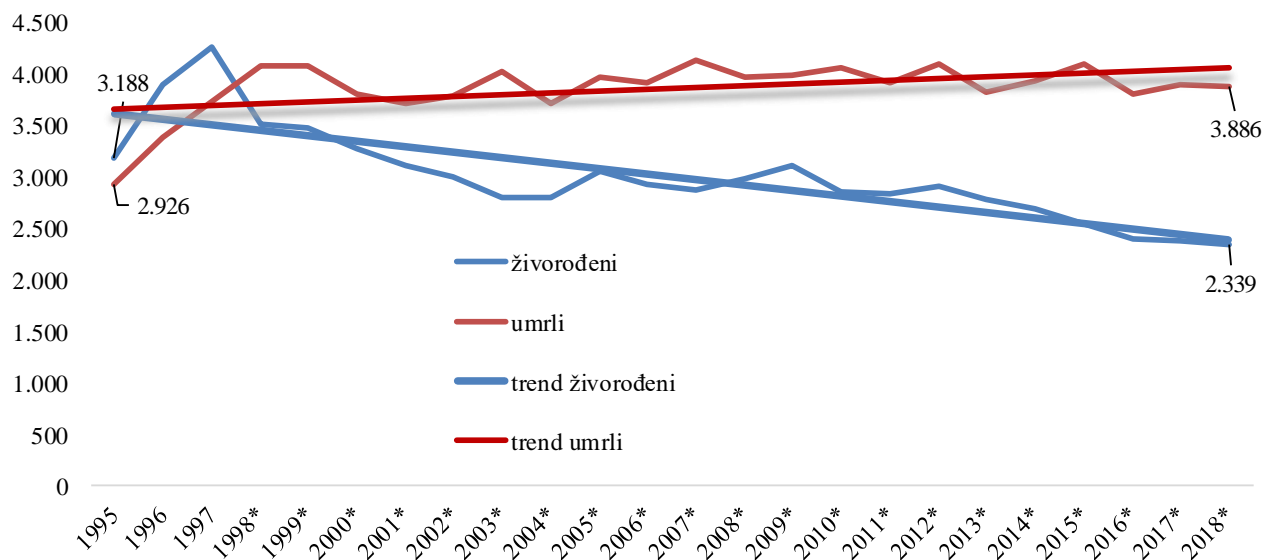
Izvor podataka: Dokumentacija Državnog zavoda za statistiku, ZAGREB, 19. SRPNJA 2019.; BROJ: 7.1.1.

Obrada podataka ZZJZ Osječko-baranjske županije, 2019.

Slika 3a

PRIRODNO KRETANJE STANOVNIŠTVA U OSJEČKO-BARANJSKOJ ŽUPANIJI OD 1995. DO 2018. GODINE

Više od gotovo dva desetljeća Osječko-baranjsku županiju možemo ubrojiti u nisko-natalitetne županije, čija je stopa rađanja 7-8 na 1.000 stanovnika, a stopa smrtnosti se kreće oko 12-13/1.000 stanovnika. Od 1995. godine bilježimo više umrlih nego rođenih, odnosno „prirodni pad“ stanovništva (slika 3a i tablica 2).



Napomena: * Od 1998.-2017. u živorođene i umrle se ubraja stalno stanovništvo

i svi koji imaju prebivalište na području RH jednu godinu ili dulje, prema EUROSTAT metodologiji

Izvor podataka: Dokumentacija Državnog zavoda za statistiku, ZAGREB, 19. SRPNJA 2019.; BROJ: 7.1.1.

Obrada podataka: Nikola Kraljik, dr. med., spec. javnog zdravstva, ZZJZ OBŽ 2019.

Prirodno kretanje po županijama u 2018. godini

Na 100 umrlih u RH ukupno je 70,1 živorođenih. U svim županijama zabilježen je negativan prirodni prirast i u 2018. godini (tablica 3.). Najniži vitalni indeks, od samo 42,7 živorođenih na 100 umrlih, zabilježen je u Ličko-senjskoj županiji, a nakon nje slijede Sisačko-moslavačka (48,3 živorođenih na 100 umrlih), Karlovačka (49,8 živorođenih na 100 umrlih) i Šibensko-kninska županija (54,0 živorođenih na 100 umrlih).

Najveća razlika između broja rođenih i umrlih u 2018. godini je u Primorsko-goranskoj županiji (-1.646). Razlika iznad 1.000 umrlih u odnosu na živorođene zabilježena je u još 3 županije: Osječko-baranjskoj (-1.547), Sisačko-moslavačkoj (-1.303) i Vukovarsko-srijemskoj (-1.004).

Tablica 3.
ŽIVOROĐENI, MRTVOROĐENI, UMRLI, PRIRODNO KRETANJE I VITALNI INDEKS PO ŽUPANIJAMA U 2018. GODINI

Županija	Živorodeni	Mrtvorodeni	Umrli	Prirodno kretanje	Vitalni indeks (živorođeni na 100 umrlih)
Grad Zagreb	8.235	34	9.036	-801	90,1
Zagrebačka	2.754	8	3.590	-836	76,7
Krapinsko-zagorska	1.110	6	1.906	-796	58,2
Sisačko-moslavačka	1.215	14	2.518	-1303	48,3
Karlovačka	962	1	1.933	-971	49,8
Varaždinska	1.435	6	2.179	-744	65,9
Koprivničko-križevačka	998	7	1.538	-540	64,9
Bjelovarsko-bilogorska	992	2	1.647	-655	60,2
Primorsko-goranska	2.126	11	3.772	-1646	56,4
Ličko-senjska	361	6	846	-485	42,7
Virovitičko-podravska	690	5	1.079	-389	63,9
Požeško-slavonska	600	0	1.016	-416	59,1
Brodsko-posavska	1.196	2	2.011	-815	59,5
Zadarska	1.535	11	1.982	-447	77,4
Osječko-baranjska	2.339	14	3.886	-1547	60,2
Šibensko-kninska	795	5	1.471	-676	54,0
Vukovarsko-srijemska	1.279	4	2.283	-1004	56,0
Splitsko-dalmatinska	4.274	13	5.104	-830	83,7
Isstarska	1.670	6	2.372	-702	70,4
Dubrovačko-neretvanska	1.192	4	1.321	-129	90,2
Međimurska	1.187	5	1.216	-29	97,6
Hrvatska	36.945	164	52.706	-15761	70,1

Izvor podataka: Dokumentacija Državnog zavoda za statistiku, ZAGREB, 19. SRPNJA 2019.; BROJ: 7.1.1.

METODOLOŠKA OBJAŠNENJA

Izvor podataka o rođenim i umrlim osobama te sklopljenim brakovima jesu državne matice rođenih, umrlih i vjenčanih koje vode matičari za svako matično područje.

Živorodenim se djetetom smatra svako dijete koje pri rođenju diše i pokazuje druge znakove života kao što su kucanje srca, pulsiranje pupčane vrpce i nedvojbena kretanja voljnih mišića. Ako dijete ubrzo nakon poroda umre, najprije se registrira kao živorođeno, a zatim kao umrlo dojenče.

Mrtvorodenim se smatra dijete rođeno, odnosno izvađeno iz tijela majke bez ikakvih znakova života, tj. ako nije disalo niti pokazivalo neki drugi znak života, a nošeno je dulje od 22 tjedna trudnoće te je imalo 500 grama ili više porodne težine. Izbacivanje mrtvog ploda koji je nošen manje od 22 tjedna trudnoće te je imao 499 grama ili manje porodne težine smatra se pobačajem (abortusom), bez obzira na to je li riječ o spontanom ili namjernom prekidu trudnoće, i ne registrira se u državnim maticama niti se ti podaci iskazuju u ukupnom broju mrtvorodenih.

Umrli je svaka živorođena osoba kod koje je nastupio trajni prestanak svih vitalnih funkcija.

Umrlom dojenčadi smatraju se djeca koja su umrla prije navršene prve godine života.

Prirodni prirast jest razlika između broja živorođene djece i broja umrlih osoba.

Sklopljeni brak jest zakonom uređena životna zajednica žene i muškarca.

Razvedeni brak jest pravomoćnom presudom nadležnog suda raskinuta bračna zajednica.

***MOLIMO KORISNIKE DA PRI KORIŠTENJU PODATAKA NAVEDU IZVOR.
USERS ARE KINDLY REQUESTED TO STATE THE SOURCE.***